



Amicale des hauts fourneaux A et B de Profil-ARBED Esch /Belval

Adresse postale : BP 312, L-4004 ESCH/ALZETTE

Site internet: www.heichiewen.lu



**mouvement
écologique**

**Régionale – Sud
b.p. 162
L – 4002 Esch/Alzette**

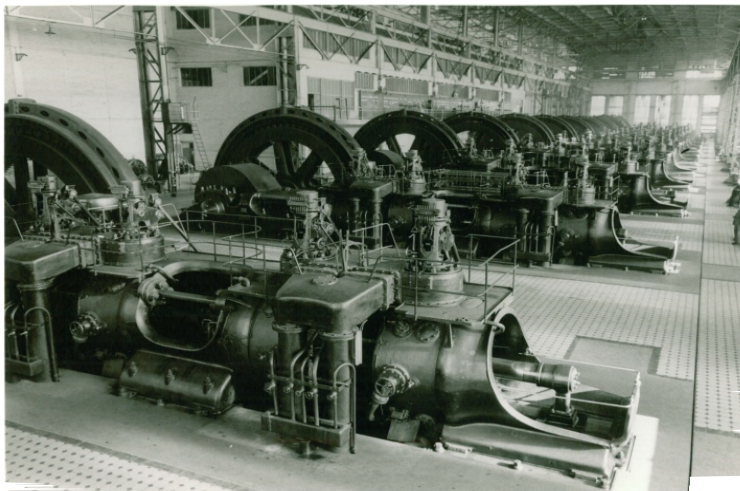
Esch/Belval den 1. Oktober 2015

Fir d'Erhale vun de Gebléis- an Dynamogebäier souwéi de Gas- a Wandleitungen op dem fréiere Belvaler Héichuewesite

1. Beschreibung vun dem Gebäi

Et gött oft ëmmer nëmme vun dem Gebléisgebäi geschwat, mai et dréint sech awer effektiv ëm 2 bal gläich grouss Hale vu ronn 135 Meter Längt a 40 Meter Breed jidfereng an engem Mëttelbau vu 9,2 Meter Breed.

Op der Heichuewesäit steet d'Gebléishal, fréier méi genau Gebléiszentral genannt; op der fréierer Stolwierksäit befënnt sech d'Dynamoshal, fréier och Gaszentral bezeechent. D'Daachkonstruktioun vun deenen 2 imposanten Halen ass an enger groussaarteger Fachwierkbauweis aus Stolprofiler ausgeféiert; vill Leit hunn esou eppes Impressionantes nach guer net gesinn.



Et sinn och am Ëmkrees vun e puer honnert Kilometer keng méi esou gewalteg Halen ze fannen. Esou Daachfachwierker ginn och haut keng méi gebaut, well de Präis vun der Main-d'oeuvre net méi ze bezuelen ass.

Foto 1: Dynamozentral mat 10
Dréistroummaschinen vun 5300 Volt / 2240 kVA
(vun der Gasmotorsäit aus opgeholl

(Archives ArcelorMittal Esch/Belval)

2. Bedeitung vun der Gebléishal

Firwat hat déi Hal dann esou eng immens Wichtigkeet?

An där enorm grousser Gebléishal, stoungen 9 gewaltig Kolbegasmotoren, déi duerch Héichuewegas, dee sougenannte Gichtgas, ugedriwe goufen; dës 9, fir déi Zäit, supermodern Maschinnen hate motorsäiteg e Kolbenduerchmiesser vun iwwert 1 Meter an eng Totallängt vun em déi 25 Meter. Dës immens grouss Maschinnen hunn dofier och déi ganz imposant Gréisst vun der Gebléissentral erfuerdert.

Dës Gasmotore waren direkt verbonne mat dem Kolbegebléis, dat esou actionnéiert gouf; hei sinn immens grouss Quantitéite Loft kompriméiert an iwwert stole Rouerleitunge vun 1 1/2 Meter Duerchmiesser an den Héichuewen gedréckt ginn fir de Schmelzviergang vun der Minett respektiv dem Agglomerat ze ënnerhalen an ze aktivéieren.

Ouni dese Héichuewewand konnt kee Goss a keen Héichuewegas produzéiert ginn an d'ganz Schmelz war dann ausser Betrib. Esou gouf dann am 1. Weltkrich déi deemools nach däitsch Schmelz, d'Adolf-Emil-Hütte, a e strategesch Ugrëffszil fir déi franséisch Aviatioun, och 1916 bombardéiert. Heibäi si 50 % vum Halendaach a 6 Gebléismaschine beschiedegt ginn; doduerch war d' ganz Belvaler Schmelz eng ganz Woch laang ausser Betrib.



Foto 2: Gebléissentral mat 9 Gichtgaskolbegebléiss an 1 Dampurbogebléiss (Vue vun der Maschineschwongradsäit opgeholl)

(Archives: Ed Sand)

3. Ënnerhalt vun den Halen

Wuel hunn déi Halen en Alter vun 104 Joer opzeweisen, wat awer glat net heesche wëll, dass si baufällig sinn! Esou si bis zum Schluss vun der Héichuewefilière all Joer Kreditter accordéiert ginn fir Renovéierungsarbeiten un dës Gebaier auszuféieren an dat um Halendaach, der Fassade an der stolener Konstruktioun.

Duerch d'Hëtzt vun de Maschine war et och ëmmer fatzeg waarm an den Halen, esou dass absolut keng Korrosioun un de stolene Kolonne vum Gebai an dem Daachfachwierk konnt geschéien.

Eng aner Realitéit ass déi heiten: Wann op Belval d'Gossproduktioun, also "d'Filière Fonte" bliwe wier an eis Schmelz net op d' "Filière électrique" iwwergang wier, dann hätten déi 5 nei Turbosoufflantë fir d'Héichuewen A, B an C missten weider Wand produzéieren an d'Gebléissentral hätt och misse stoe bleiwen an en Ofrappe wier also onméiglech gewiescht!

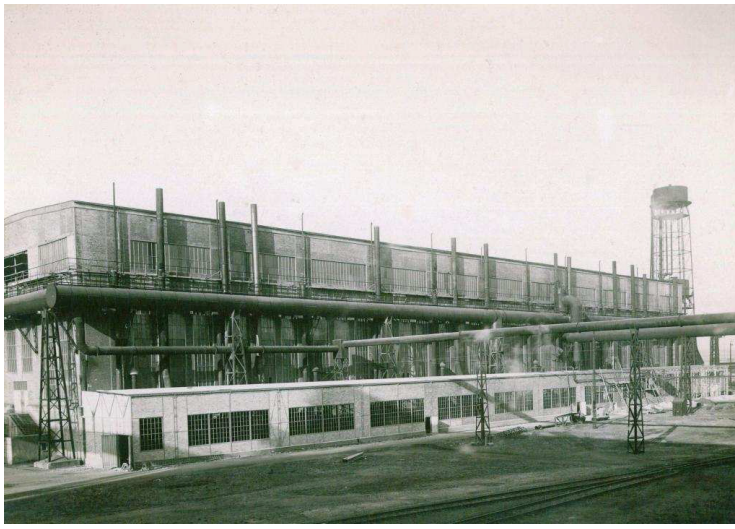


Foto 3: Dynamohal vum Stolwierk aus gesinn.

(Archives ArcelorMittal Esch/Belval)

4. D'Erhale vun der Gebléis- an der Dynamozentral souwéi de Gas- a Wandleitungen

Sinn nach op der Déifferdenger- an der Terre-Rouger Schmelz d'Gebaier fir d'Produktioun vum Héichuewand respektiv fir elektresch Energie, nach komplett an der Zillen- oder Hosténgbauweis opgeriicht ginn, esou huet d'Gelsenkirchener Bergwerksgesellschaft sech 1910 fir dës Halen fir déi ganz nei stole Konstruktioun mat Eisenträger fir d'Wänn an en Daachfachwierk aus Eiseprofiller entscheed. An den Trägerwänn ware Kadere mat ganz groussen Glasflächen fir méiglechst vill Lut an d'Hal eranzeloossen an de Rescht vun der Wand gouf mat Zillen zougebaut.

D'Amicale gesäit kee Probleem an och keng Gefor fir d'Erhale vun dëse grandiosen, eenzegartenen Halen, wou dobäi och nach déi 3 intakt, immens deier Turbokompressere fir d'Wandproduktioun vun den Héichuewen A a B stinn; dës Maschinnen hunn de Wand duerch 1 1/2 Meter déck stole Leitunge vun der Gebléiszentral iwwert d'Wanderhëtzer an d'Héichuewen geblosen.



Foto 4: Turbogebléiss fir d'Wandproduktioun vum Héichuewen „B“ (Foto 2013 opgeholl)

(Archives Amicale HFX; Roby Gales)

D'Dimensiounen vun de Leitunge loossen erkennen wat fir eng gewaltig Loftmengen hei transportéiert goufen; dat Nämlécht gëllt fir déi 2 Meter déck Gasleitungen, duerch déi de Gichtgas vun den lewen an d'Zentralen, an Walzwierk op Terre-Rouge a Schëffleng geschéckt gouf, spéider och op Déifferdeng.

Hei gëtt dem Visiteur nach en authentesch Bild gewisen ewéi dat Leitungsnetz a Realitéit ausgesinn huet an et kann een de Verlaf vun deene verschiddene Leitunge visuell op der Plaz verfollegen.



Foto 5: Gas- an Héichuewandleitungen téschent der Gebléisszentral an dem Uewen „A“, ewéi se och nach elo do stinn.

(Archives Armicale HFX ; Camille Liesch)

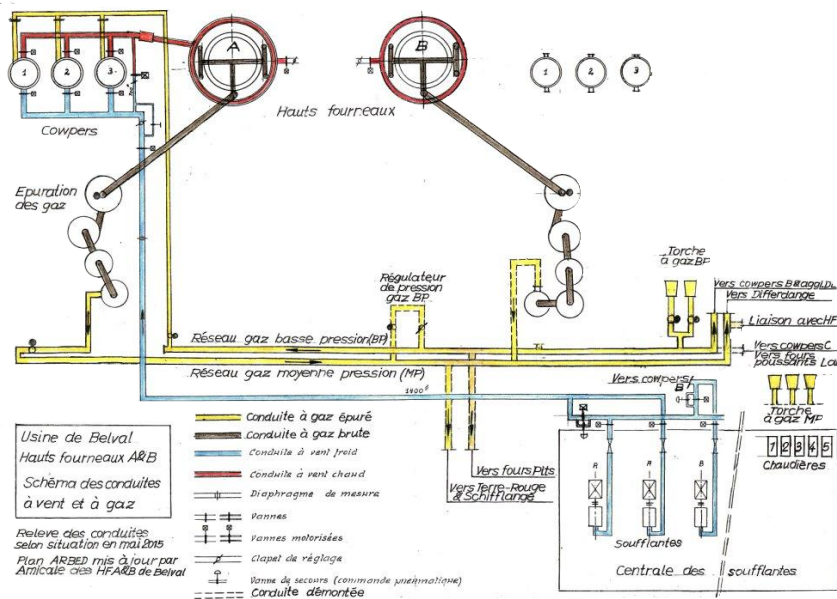


Foto 6: Schema vun de Gas- a Wandleitungen um fréieren Belvaller Héichuewesite: Situatioun Mee 2015

(Zeechnung ARBED, aktualiséiert vun der Amicale)

Als Informatioun: d'Gebléiss- an d'Dynamohal stin op der Léscht vum „Inventaire supplémentaire“ (sites et monuments nationaux)

Fuederungen:

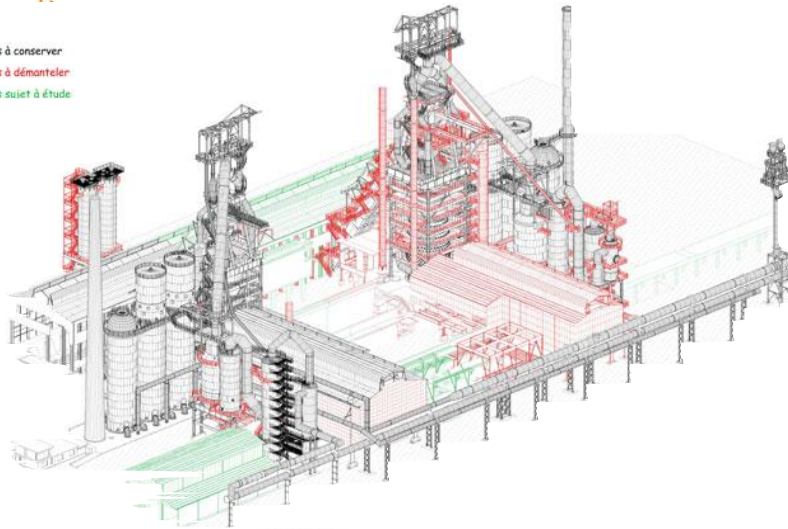
- D'Gebléissal, d'Wandturbinen, d'Rouerleitungen an den Héichuewe mat de Wanderhëtzer stellen e Ganzt duer an dierfen net einfach deelweis demontéiert ginn; besonnesch de Leitungsreseau vun der Gebléisszentral op den Uewen "A" ass e zentral Element vun der Héichuewenterrasse a muss erhale ginn!
- D'Möllerei vum Héichuewen „A“ soll esou séier wéi méiglech restauréiert ginn.
- Déi bestehend Strukturen vun de Persounelifte niewent den Héichuewen „A“ a „B“ solle sou séier wéi méiglech aménagéiert ginn.
- Déi versprochen Ouverture an den Héichuewen „A“ eran ass soll och nach réaliséiert ginn.

5. Den „ajustierten“ Kompromess-Szenario gesäit d'Erhalen vun Elementer vir, esou dass déi funktional Integritéit garantéiert ass

Bei där vun dem Regierungsrat zeréckbehale Komproméssléisung iwwert d'Restauration vun dem Héichuewesite ass dat komplett Erhale vun dem Gas- a Wandleitungsnetz virgesinn. Um Perspektivplang vun der Komproméssléisung vum Fonds Belval figuréiert dee ganze Leitungsréseau ënnert "Ouvrages à conserver sous le responsabilité d'AGORA".

LE FONDS BELVAL

Ouvrages à conserver
Ouvrages à démanteler
Ouvrages sujet à étude



© Le Fonds Belval

Foto 7: Perspektivplang
vun der ajustierter
Komproméssléisung 15.1. 2007.

(Source: Fonds Belval)

Eisen Informatiounen no ass vum Fonds Belval geplangt, en Deel vun eben dësem Rouerleitungsnetz afzerappen.

Dobäi hu mär schon zweemol d'Erhale vun dëse Gas- a Wandleitunge fest versprach kritt. Esou hu mär scho virun 10 Joer bei de Responsablë vum Projet fir dat d'Erhale vun dësem Réseau plädéiert; no laange Verhandlungen iwwert dëss Affär gouf dann och an der Pressekonferenz vum 8. September 2006 vun dem deemolege Kulturminister Biltgen an dem Bauteminister Wiseler esou wéi der Staatssekretärin Modert, a Präsenz vun dem Fonds Belval an der Agora, dat definitiv Erhale vun dëse Leitungen deklaréiert.

Mär zitieren aus dem "t" vum 9.9.2006: "*Er (Minister Biltgen) erinnerte noch einmal daran, dass das später begeh- und befahrbare Gelände auch unter dem Sicherheitsaspekt geplant werden sollte. Dass die vom Abriss bedrohten Gasleitungen nun doch bleiben dürfen, war schon seit einiger Zeit bekannt. Minister Biltgen erklärte, man habe ein Konzept gefunden, um die Leitungen verkehrssicher zu erhalten.*"

No dem Abschluss vun den Demontagenarbechten krute mär eng zweete Kéier verséichert dass et elo mat dem Ofrappe um Héichuewesite definitiv Schluss wier. Dofir kënne mär awer och absolut nët verstoen, dass elo 2015 de Fonds Belval plangt en Deel (wéivill: ???) vun deem erhalene Leitungssystem ewégzehuelen an duerch Liichtstrahlen ze ersetzen. Dobäi stellt sëch déi berechtigt Fro, huet de Fonds Belval iwerhaupt dat Recht Décisionen déi vun der Regierung geholl goufen einfach ze ignoréieren, an dat ouni valabel Ursach? Firwat sinn déi Leitungen nët gleichzäiteg mat den aneren Elementer vun der Héichuewenanlag ugestrach ginn?

All déi Argumenter déi de Fonds Belval fir d'Afrappen vun de Leitungen propagéiert, stëmme absolut nët!

- **Argument betreffend Sécherheet**

Dat aktuellt Leitungssystem mat de Kolonnen géng eng Gefor fir d'Leit duerstellen. Bei der Berechnung vun dësem Projet si speziell Kritären fir d'Schwéierindustrie, ewéi Standfestegkeet, Explosiounen , Wandstäerkt vun de Blecher (12 bis 14 mm), Temperatur (iwwer 100 °C) an Accidenter mat Schmelzegefierer applizéiert ginn . D'Realitéit huet och bewisen dass trotz ganz schwéierem Camions- a Bulldooserverkéier an direkter Noperschaft vun dëse Leitungen ni eng Gefor fir d'Anlage bestan huet .

- **Argument betreffend de Käschtapunkt vun dem Ënnerhalt**

Vue, dass dat Ganzt fir eng laang Liewensdauer konzipéiert gouf, falen ausser dem Ustrach vun de Leitungen a Kolonnen keng aner Käschten un; et brauchen also kéng Renovéierungsarbechte ausgeféiert ze ginn. Vis-à-vis vun dem Konservéieren vun 2 Héichiewen muss den Ustrach vun dëse Leitungen als "Peanuts" betruecht ginn!

Fuederung: Et sollen keng Elementer méi afgerappt ginn! De Fonds Belval soll kuerzfristeg d'Arbechten fir den Ustrach vum Leitungssystem inklusiv d'Kollonnen verginn.

6. Notzungsméiglechkeeten fir d'Gebéis- an d'Dynamohal ginn ët der vill!

Desaffectéiert Industriegebäier musse keng Laascht oder Problem sinn, mä se kënnen eng Chance sinn!

Eng national Approche déi misst iwwerduecht ginn:

Amplaz op d'gréng Wiss nei ze bauen sollten och eidel Industriegebäier, Atelierien oder Bureauen nei genotzt ginn. Nieft der Revalorisatioun vum Architekturpatrimoine hëlleft dëst Ressource schounen, reduzéiert d'Bauschutt-problematik a schafft Aarbechtsplazen am Handwierk! D'Gebéisshal kéint als Musterbeispill fir Réaffectatioun vun Industriepatrimoine an engem liewege Quartier gëllen.

Bei deem grouss Volume vun der Hal wär eng Kombinatioun vu verschiddenen Notzungen denkbar a géif doduerch d'Käschte fir Instandsetzung / Neiaménagement an och d'Bedriewungskäschten téscht Acteuren aus privatem an ëffentleche Secteur opdeelen. Hei wär eng Opdeelung an 3 Beräicher denkbar:

- grouss multifunktionell Hal fir allméiglech Zwecker a Locatairen (Ostdeel)
- méi kleng a mëttelgrouss laangfristeg Notzungen (Mëttel- a Westdeel)
- modulabel kuerzzäiteg Notzungen

Dass esou eng grouss Hal kann ëmgebaut ginn, dat ka jiddereen un der Möllereishal vum Uewe "B" gesinn, wou jo d'Unisbibliothék am Bau ass.

Allgemeng méiglech Notzungen fir d'Hal wäeren:

- **Kultur:** Ausstellunge fir de Grand public (Beispill: All We Need), CNCI oder eng ähnlech Struktur mat lieweger Médiathék iwwer d'lëtzebuerger Industrie „Off“ - Programmatione vu lëtzebuerger Kulturinstitutuer: Concerten, Theater, Konscht, Projectiounen... Kollektiv Atelierien fir bildend Kënschtler, Designzentrum

- **Sozialberäich:** Centre sociétaire fir Escher & Bieleuser Veräiner (Stad Esch sicht säit Joerzingten eng Plaz!)

- **Formatioun:**

Annexen fir uni.lu

Schoul fir Réinsertionsmesuren

Auswäichméiglechkeet fir d'Centres de Recherche

- **Sport:** Indoor-Sportsinfrastrukturen fir UNI-Lëtzebuerg resp. Sportsveräiner, Kletterwand oder Klammparcours, Fechtzentrum, Scating, Velodrom fir Privatleit a professionnell Fuerer

- **Fräizäit :**

Bourses, Mäert, Caféen, Restauranten, Wellnesszentrum

An der Gebléishal säit Universitéit stinn nach 5 gigantesch, intakt Chaudièren, déi fréier den Damp fir d'ganz Belvaler Schmelz produzéiert hunn an déi och erhalenswäert sinn; mat all deenen authentesch Schmelzen-equipementer, déi nach hei stinn, widerhuelen mär eis Fuederung fir e Projet auszeschaffen fir den CNCI (= Centre National de la Culture Industrielle) an der Gebléishal z'amenagéieren. Vu Virdeel sinn och déi bestehend Eisebunnsgeleiser vun ArcelorMittal niewend der Dynamoshal. Esou kéinte ganz grouss Elementer transportéiert oder XXL-Gefrierer aller Art hei ënnergestallt ginn.

(Beispiller aus dem Ausland)

- **Beispill Projet „Inside-Out“ :**

E konkrete Projet läit scho vir. D'Architektin Sophie Kaiffer präsentéiert hir Virstellungen:

Den Projet fir d'Gebléishal ass am Zesammenhang mat der Ofschlossaarbecht vu mengem Architekturstudium am Joër 2011 entstanen.

D'Gebléishal déi e Symbol fir industriell Produktioun an Energieversuergung ass, an e wichtege Bestanddeel vum Produktiounsooflaaf wor, gëtt haut dacks als groussen zouene Volume um Bord vun der Héichuewenterrasse gesinn. D'Idee ass ët des Hal déi wéi eng geschlossene Masse schéngt, mat néiem Liewen ze fëllen fir datt se an Zukunft nees eng wichteg Roll am Minett ka spillen.

Aus architektonescher Siicht spillt virun allem déi stole Fachwierkkonstruktioun aus dem Ufank vum leschten Jorhonnert eng immens wichteg Roll. Hale mat deenen Dimensione waren zu der Zäit eng Seelenheet. De Projet gesäit fir, déi stole Struktur als Skelett vun der Hal an de Mëttelpunkt ze stellen an Deeler vun der Zillefassad ewechzehuelen.

D'Soufflante huet ëmmerhi bal 400.000 Meterkipp an eng Héicht vun 28 Meter. Daat huet mech inspiréiert fir de besteende Volume maximal auszenotzen an de Projet op verschidden Niveaue auszeschaffen. Konkret hunn ech mech op multifunktionell Raim mat ënnerschiddleche Kubature konzentréiert, déi souwuel autonom wéi och als Ganzt kenne funktionéieren. D'Idee ass ët Atelieren, Konscht, Kultur, Gastronomie, Sport an awer och gréng Surfacen ënnert een Dag ze kréien. D'Opdeelung a vill verschidden Volumen mat souwuel privatem wéi och engem staarken ëffentlechem Programm feieren zu enger Urbaniséierung vun der Gebléishal. Déi aal Maschinnen sollen hiir Platz an der Hal behalen an den Visiteur op d'Importenz vun der Gebléishal opmierksam maachen. Di zoue Fassad verstoppt en wonnerschéint stolen Fachwierk bannendran an soll deelweis opgemaach gi fir eng Ouverture op d'Héichuewenterrasse ze erméiglechen. D'Grenz tëscht dem Bannen- an Bausseraum léist sech op an sou vermëschen sech ëffentlechen a privaten Raum.

Als Architekt sinn ët déi enorm Surfacen an de besteende Volume déi mir deemols Loscht ginn hunn der Gebléishaal eng zweet Chance ze ginn. Ech sinn iwwerzeugt datt een op dësem Wee, iwwert d'Kombinatioun vun Industriegeschicht a moderner Architektur, eis Industriebroochen fir d'Zukunft ka nei interpretéieren an daat ouni se aus hirem natiirlechen an historeschen Ëmfeld erauszerappen.

(Beispill-Biller vum Sophie Kaiffer)

Fuederung: Et sollen kuerzfristeg Projets'en fir Notzungsméiglechkeeten fir d'Gebéis- an Dynamohal ausgeschriwwen ginn.

Schlussfolgerungen

D'Amicale des hauts fourneaux an den Mouvement Écologique Régionale Sud fuederen d'Regierung op, den ajustéierten Kompromëss-Szenario integral ëmzesetzen.

- De Leitungsreseau vun der Gebéiszentral op den Uewen "A" ass e zentralt Element vun der Héichuewenterrasse a muss erhale ginn!
- Déi nach nët réaliséiert Restauréierungen op der Héichuewenterrasse sollen ausgefouërt ginn.
- Et sollen keng Elementer méi afgerappt ginn! De Fonds Belval soll kuerzfristeg d'Arbechten fir den Ustrach vum Leitungssystem inklusiv d'Kollonnen verginn.
- Déi interesséiert Parteien, d'Uni-Lëtzebuerg, AGORA, d'Geméngen Esch a Suessem, d'Amicale des hauts fourneaux, de Mouvement Écologique Régionale Sud sollen an engem Ronndëschgespréich iwwert d'Notzungsméiglechkeeten diskutéieren.
- Et sollen kuerzfristeg Projet'en fir Notzungsméiglechkeeten fir d'Gebéis- an Dynamohal ausgeschriwwen ginn.